

# 中金新锐股票型集合资产管理计划 2021 年第 1 季度报告

2021 年 3 月 31 日

基金管理人：中国国际金融股份有限公司

基金托管人：中国建设银行股份有限公司

报告送出日期：2021 年 4 月 22 日

## § 1 重要提示

基金管理人的董事会及董事保证本报告中所载资料不存在虚假记载、误导性陈述或重大遗漏，并对其内容的真实性、准确性和完整性承担个别及连带责任。

基金托管人中国建设银行股份有限公司根据本基金合同规定，于 2021 年 4 月 22 日复核了本报告中的财务指标、净值表现和投资组合报告等内容，保证复核内容不存在虚假记载、误导性陈述或者重大遗漏。

基金管理人承诺以诚实信用、勤勉尽责的原则管理和运用基金资产，但不保证基金一定盈利。

基金的过往业绩并不代表其未来表现。投资有风险，投资者在作出投资决策前应仔细阅读本基金的招募说明书。

本报告中财务资料未经审计。

本报告期自 2021 年 1 月 1 日起至 2021 年 3 月 31 日止。

## § 2 基金产品概况

基金简称	中金新锐集合计划
基金主代码	920003
基金运作方式	契约型开放式
基金合同生效日	2020 年 4 月 7 日
报告期末基金份额总额	345,585,608.87 份
投资目标	自下而上精选具有良好成长潜力的上市公司，在控制一定风险的基础上，追求超越业绩比较基准的投资回报，本集合计划定位于把握中国产业转型、升级过程中的投资机会，精选成长型公司。
投资策略	本集合计划在深入研究的基础上，把握中国产业转型、升级过程中的投资机会，自下而上精选成长型公司，实现集合计划资产的长期稳健增值。为应对系统性风险，本集合计划会在满足证监会相关规定的基础上，择机配置部分股指期货资产对冲市场风险。债券方面，本集合计划主要配置具有良好流动性的金融工具，包括国债、央行票据、地方政府债、金融债、企业债、短期融资券、中期票据、公司债、资产支持证券、债券逆回购、银行存款等固定收益类资产以及法律法规或中国证监会允许投资的其他金融工具，但须符合中国证监会相关规定。
业绩比较基准	本集合计划的业绩比较基准为中证 500 指数收益率×90%+中证全债指数收益率×5%+活期存款利率×5%。
风险收益特征	本集合计划为股票型集合资产管理计划，预期收益和预期风险高于货币市场基金、债券型基金、债券型集合资产管理计划、混合型基金、混合型集合资产管理计划。

基金管理人	中国国际金融股份有限公司	
基金托管人	中国建设银行股份有限公司	
下属分级基金的基金简称	中金新锐集合计划 A	中金新锐集合计划 C
下属分级基金的交易代码	920003	920923
报告期末下属分级基金的份额总额	286,026,748.58 份	59,558,860.29 份

注：本报告所述的“基金”也包括按照《证券公司大集合资产管理业务适用〈关于规范金融机构资产管理业务的指导意见〉操作指引》的要求进行变更后的证券公司大集合资产管理产品。

### § 3 主要财务指标和基金净值表现

#### 3.1 主要财务指标

单位：人民币元

主要财务指标	报告期（2021年1月1日-2021年3月31日）	
	中金新锐集合计划 A	中金新锐集合计划 C
1. 本期已实现收益	57,601,351.09	11,509,235.86
2. 本期利润	5,139,805.59	1,745,228.81
3. 加权平均基金份额本期利润	0.0173	0.0287
4. 期末基金资产净值	862,583,810.74	178,757,100.45
5. 期末基金份额净值	3.0157	3.0014

注：①所述集合计划业绩指标不包括持有人交易集合计划的各项费用，计入费用后实际收益水平要低于所列数字。

②本期已实现收益指集合计划本期利息收入、投资收益、其他收入（不含公允价值变动损益）扣除相关费用后的余额，本期利润为本期已实现收益加上本期公允价值变动损益。

#### 3.2 基金净值表现

##### 3.2.1 基金份额净值增长率及其与同期业绩比较基准收益率的比较

中金新锐集合计划 A

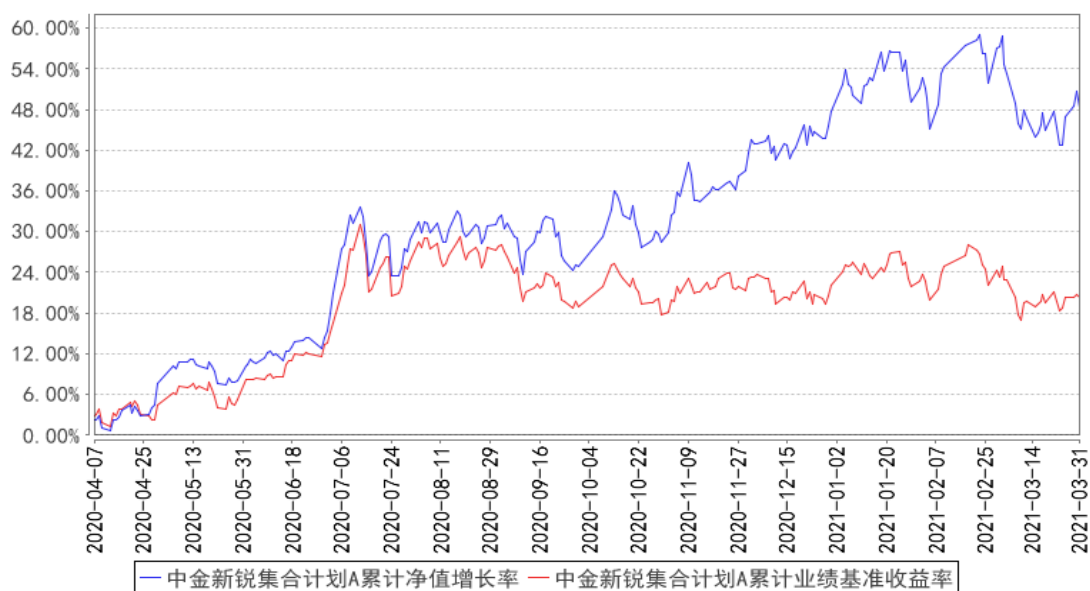
阶段	净值增长率①	净值增长率标准差②	业绩比较基准收益率③	业绩比较基准收益率标准差④	①-③	②-④
过去三个月	0.31%	1.66%	-1.51%	1.11%	1.82%	0.55%
过去六个月	18.72%	1.52%	1.09%	1.07%	17.63%	0.45%
自基金合同生效起至今	48.23%	1.45%	20.31%	1.19%	27.92%	0.26%

中金新锐集合计划 C

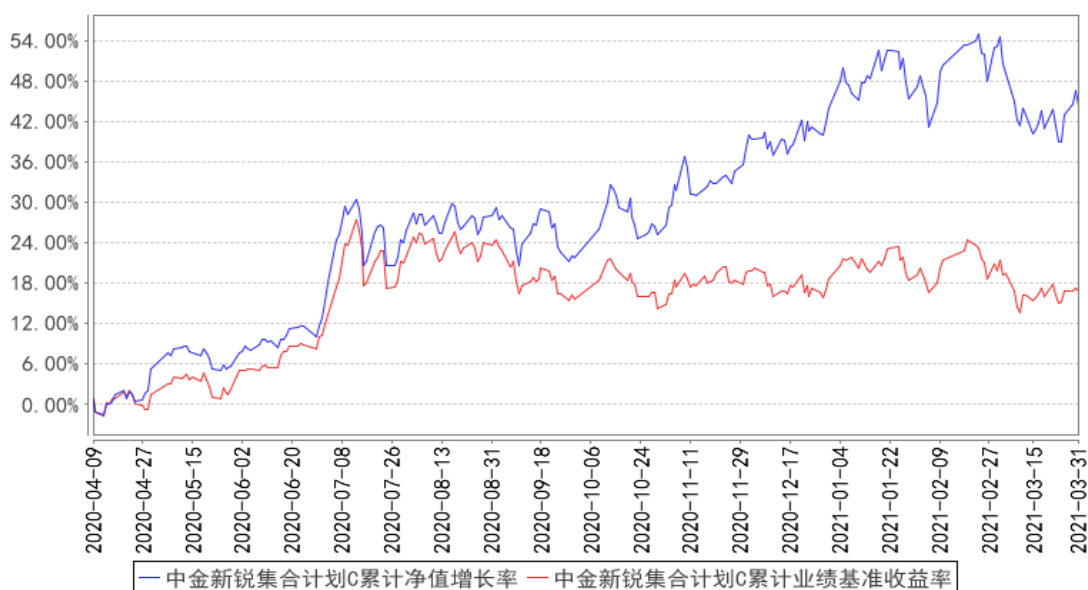
阶段	净值增长率①	净值增长率标准差②	业绩比较基准收益率③	业绩比较基准收益率标准差④	①—③	②—④
过去三个月	0.19%	1.65%	-1.51%	1.11%	1.70%	0.54%
过去六个月	18.43%	1.52%	1.09%	1.07%	17.34%	0.45%
自基金合同生效起至今	44.26%	1.45%	16.88%	1.18%	27.38%	0.27%

### 3.2.2 自基金合同生效以来基金累计净值增长率变动及其与同期业绩比较基准收益率变动的比较

中金新锐集合计划A累计净值增长率与同期业绩比较基准收益率的历史走势对比图



中金新锐集合计划C累计净值增长率与同期业绩比较基准收益率的历史走势对比图



## § 4 管理人报告

### 4.1 基金经理（或基金经理小组）简介

姓名	职务	任本基金的基金经理期限		证券从业年限	说明
		任职日期	离任日期		
韩庆	本基金的基金经理	2020年4月7日	-	10年	韩庆先生，管理学硕士。2015年4月加入中金公司，担任资产管理部行业研究员、基金经理助理。现任中金新锐股票型基金基金经理。

注：本集合计划投资经理未兼任私募资产管理计划投资经理。

### 4.2 管理人对报告期内本基金运作合规守信情况的说明

本报告期内，本基金管理人严格遵守《中华人民共和国证券投资基金法》、《公开募集证券投资基金运作管理办法》、《证券投资基金管理公司公平交易制度指导意见》、《基金管理公司开展投资、研究活动防控内幕交易指导意见》、基金合同和其他有关法律法规，本着诚实信用、勤勉尽责、安全高效的原则管理和运用基金资产，在控制投资风险的基础上，为基金份额持有人谋求最大利益，没有损害基金份额持有人利益的行为。

### 4.3 公平交易专项说明

#### 4.3.1 公平交易制度的执行情况

本基金管理人一直坚持公平对待旗下所有投资组合，严格执行证监会《证券投资基金管理公司公平交易制度指导意见》和公司内部公平交易制度，规范投资、研究和交易等各相关流程，通

过系统控制和人工监控等方式在各环节严格控制，确保公平对待不同投资组合，切实防范利益输送。

本报告期内，本基金运作符合法律法规和公司公平交易制度的规定。

#### 4.3.2 异常交易行为的专项说明

报告期内未发现本基金存在异常交易行为。

本报告期内，本公司所有投资组合参与的交易所公开竞价同日反向交易成交较少的单边交易量未超过该证券当日成交量的 5%。

#### 4.4 报告期内基金的投资策略和运作分析

本产品专注大制造领域的投资机会，偏向配置成长股，坚持从产业链角度挖掘具有优势地位的企业，寻找确定性较强的投资机会。2021 年 1 季度，产品主要加仓了景气度较高的化工、军工、TMT 等行业的优质公司，卖出了持仓中基本面表现低于预期或估值偏高的公司。截至 1 季度末，组合的仓位为 94.5%。

展望后市，我对 A 股今年接下来的走势不悲观。A 股市场经历了 1 季度的震荡调整，部分消化了白马股高估值的压力。从相对估值的角度看，目前 A 股整体的估值水平并不贵了。以 PB 估值为例，目前全 A 指数的 PB 还处于历史中枢位置，并不高估。但市场的结构分化是显著的，沪深 300 指数的 PB 处于历史 67%分位数，处于历史偏高位置；而中证 500 指数与中证 1000 指数的 PB 水平仅处于历史 20%和 31%分位数水平，还处于历史低位。从 PE 的角度看，如果考虑到 21 年上市公司业绩的增长，目前市场估值水平处于历史中位数附近：根据 Wind 一致预期，全 A 指数 2021 年整体的业绩增速在 29%左右，对应 21 年的 PE 在 17 倍，处于历史中位数；沪深 300 指数 2021 年的整体业绩增速在 19%左右，对应 21 年的 PE 在 12 倍，也处于历史中位数。而以中小市值为代表的中小综指今年的业绩增速更高，对应 21 年的 PE 已处于历史低位。由此可见，经过一季度的调整，市场整体估值水平已回到偏合理的位置。

2021 年，我更看好以中证 500 为代表的中盘成长股的机会。从历史规律看，A 股各指数相对涨跌幅与各自的盈利预期是强相关的。过去三年，白马蓝筹的业绩增速明显好于 A 股中小公司，这也造就了 A 股对白马蓝筹的估值溢价。而 A 股中小市值公司的业绩表现与宏观经济呈正相关且有一定滞后性。随着经济的持续复苏，这些公司的业绩也将开始释放。从市场的一致预期看，2021 年中证 500 指数的业绩增速将反超沪深 300 和上证 50 指数。也就是说，2021 年中小市值类公司的业绩表现将会更好。

A 股过去两年经历了一轮明显的结构性牛市，带来的结果是市场内部估值水平两极分化。

在今年中小市值公司业绩表现更好的背景下，市场存在纠偏的动能。因此我更看好今年市场中腰部公司（以中证 500 为代表的中型市值公司）的表现。

本产品接下来依旧会在景气处于上升期的行业里配置持仓，相对看好以新能源、半导体、云计算、军工、智能驾驶等行业为代表的高端制造业。产品会以成长空间、产业地位、竞争优势、公司治理、估值水平为标准精选优质成长股。

#### 4.5 报告期内基金的业绩表现

截至 2021 年 03 月 31 日，本基金 A 类基金份额净值为 3.0157 元，份额累计净值为 3.4957 元，本基金 C 类基金份额净值为 3.0014 元，份额累计净值为 3.0014 元。报告期内，本基金 A 类基金份额净值增长率为 0.31%，本基金 C 类基金份额净值增长率为 0.19%，同期业绩基准增长率 -1.51%。

#### 4.6 报告期内基金持有人数或基金资产净值预警说明

报告期内，本基金未出现连续二十个工作日基金份额持有人数量不满二百人或者基金资产净值低于五千万元的情形。

### § 5 投资组合报告

#### 5.1 报告期末基金资产组合情况

序号	项目	金额（元）	占基金总资产的比例（%）
1	权益投资	984,318,032.43	93.05
	其中：股票	984,318,032.43	93.05
2	基金投资	-	-
3	固定收益投资	-	-
	其中：债券	-	-
	资产支持证券	-	-
4	贵金属投资	-	-
5	金融衍生品投资	-	-
6	买入返售金融资产	-	-
	其中：买断式回购的买入返售金融资产	-	-
7	银行存款和结算备付金合计	71,732,914.96	6.78
8	其他资产	1,762,996.46	0.17
9	合计	1,057,813,943.85	100.00

#### 5.2 报告期末按行业分类的股票投资组合

##### 5.2.1 报告期末按行业分类的境内股票投资组合

代码	行业类别	公允价值（元）	占基金资产净值比例（%）
A	农、林、牧、渔业	-	-
B	采矿业	-	-
C	制造业	907,499,437.23	87.15
D	电力、热力、燃气及水生产和供应业	8,205.36	0.00
E	建筑业	-	-
F	批发和零售业	3,529.42	0.00
G	交通运输、仓储和邮政业	-	-
H	住宿和餐饮业	-	-
I	信息传输、软件和信息技术服务业	42,757,745.64	4.11
J	金融业	34,036,173.92	3.27
K	房地产业	4,210.80	0.00
L	租赁和商务服务业	-	-
M	科学研究和技术服务业	-	-
N	水利、环境和公共设施管理业	8,730.06	0.00
O	居民服务、修理和其他服务业	-	-
P	教育	-	-
Q	卫生和社会工作	-	-
R	文化、体育和娱乐业	-	-
S	综合	-	-
	合计	984,318,032.43	94.52

### 5.2.2 报告期末按行业分类的港股通投资股票投资组合

本基金本报告期末未持有港股通投资股票。

### 5.3 报告期末按公允价值占基金资产净值比例大小排序的前十名股票投资明细

序号	股票代码	股票名称	数量（股）	公允价值（元）	占基金资产净值比例（%）
1	600426	华鲁恒升	2,070,617	77,751,668.35	7.47
2	003022	联泓新科	1,938,016	60,233,537.28	5.78
3	603678	火炬电子	956,720	55,020,967.20	5.28
4	600141	兴发集团	3,938,557	53,958,230.90	5.18
5	000725	京东方 A	7,128,800	44,697,576.00	4.29
6	002624	完美世界	2,159,843	42,721,694.54	4.10
7	300593	新雷能	1,000,400	40,576,224.00	3.90
8	000733	振华科技	742,949	40,565,015.40	3.90
9	603596	伯特利	1,434,198	39,555,180.84	3.80
10	603688	石英股份	2,044,762	35,783,335.00	3.44

### 5.4 报告期末按债券品种分类的债券投资组合



本基金本报告期末未持有债券。

#### 5.5 报告期末按公允价值占基金资产净值比例大小排序的前五名债券投资明细

本基金本报告期末未持有债券。

#### 5.6 报告期末按公允价值占基金资产净值比例大小排序的前十名资产支持证券投资 明细

本基金本报告期末未持有资产支持证券。

#### 5.7 报告期末按公允价值占基金资产净值比例大小排序的前五名贵金属投资明细

本基金本报告期末未持有贵金属。

#### 5.8 报告期末按公允价值占基金资产净值比例大小排序的前五名权证投资明细

本基金本报告期末未持有权证。

#### 5.9 报告期末本基金投资的股指期货交易情况说明

##### 5.9.1 报告期末本基金投资的股指期货持仓和损益明细

本基金本报告期末无股指期货投资。

##### 5.9.2 本基金投资股指期货的投资政策

本基金本报告期末无股指期货投资。

#### 5.10 报告期末本基金投资的国债期货交易情况说明

##### 5.10.1 本期国债期货投资政策

本基金本报告期末无国债期货投资。

##### 5.10.2 报告期末本基金投资的国债期货持仓和损益明细

本基金本报告期末无国债期货投资。

##### 5.10.3 本期国债期货投资评价

本基金本报告期末无国债期货投资。

#### 5.11 投资组合报告附注

5.11.1 本基金投资的前十名证券的发行主体本期未出现被监管部门立案调查，或在报告编制日前一年内受到公开谴责、处罚的情形。

5.11.2 本基金投资的前十名股票未超出基金合同规定的备选股票库。

### 5.11.3 其他资产构成

序号	名称	金额（元）
1	存出保证金	423,739.49
2	应收证券清算款	-
3	应收股利	-
4	应收利息	16,013.05
5	应收申购款	1,323,243.92
6	其他应收款	-
7	待摊费用	-
8	其他	-
9	合计	1,762,996.46

### 5.11.4 报告期末持有的处于转股期的可转换债券明细

本基金本报告期末未持有转股期可转债。

### 5.11.5 报告期末前十名股票中存在流通受限情况的说明

本基金本报告期末前十名股票中不存在流通受限情况。

### 5.11.6 投资组合报告附注的其他文字描述部分

由于四舍五入的原因，分项之和与合计项之间可能存在尾差。

## § 6 开放式基金份额变动

单位：份

项目	中金新锐集合计划 A	中金新锐集合计划 C
报告期期初基金份额总额	303,338,654.48	66,565,527.51
报告期期间基金总申购份额	87,199,275.07	26,180,666.56
减：报告期期间基金总赎回份额	104,511,180.97	33,187,333.78
报告期期间基金拆分变动份额（份额减少以“-”填列）	-	-
报告期期末基金份额总额	286,026,748.58	59,558,860.29

## § 7 基金管理人运用固有资金投资本基金情况

### 7.1 基金管理人持有本基金份额变动情况

本报告期内基金管理人未持有本基金份额。

### 7.2 基金管理人运用固有资金投资本基金交易明细

本报告期内基金管理人未发生运用固有资金申购、赎回或者买卖本基金的情况。

## § 8 影响投资者决策的其他重要信息

### 8.1 报告期内单一投资者持有基金份额比例达到或超过 20%的情况

无。

### 8.2 影响投资者决策的其他重要信息

无。

## § 9 备查文件目录

### 9.1 备查文件目录

- (一) 关于准予中金股票策略集合资产管理计划合同变更的回函
- (二) 中金新锐股票型集合资产管理计划资产管理合同
- (三) 中金新锐股票型集合资产管理计划招募说明书
- (四) 中金新锐股票型集合资产管理计划托管协议
- (五) 管理人业务资格批复件、营业执照
- (六) 报告期内披露的各项公告

### 9.2 存放地点

北京市朝阳区建国门外大街 1 号国贸 3 期 B 座 42 层。

### 9.3 查阅方式

投资者可到管理人办公场所或管理人网站免费查阅备查文件。

投资者对本报告如有疑问，可咨询本管理人。

咨询电话：800-810-8802（固话用户免费） | （010）6505-0105（直线）

公司网址：[www.cicc.com](http://www.cicc.com)

中国国际金融股份有限公司

2021 年 4 月 22 日